

升旗山生物圈保护区

于2021年9月15日，经过州与联邦政府机构、槟城升旗山机构、私人界、学士与当地机构的多年研究和跨学科合作，覆盖了为中央公园的槟城升旗山、6个永久森林保护区、两个水坝以及槟岛几个集水区的升旗山生物圈保护区被指定为联合国教科文组织 (UNESCO) 的人与生物圈计划 (MAB) 内的生物圈保护区

身居槟岛最高峰 体验感官的震撼

欢迎来到升旗山，槟岛最高的山峰，我们全年为您提供各式精彩的活动与景点。

升旗山在十八世纪末被英国人发掘并建立起来，它更是东南亚地区最古老的殖民山站之一。

1700s

最早期的交通工具是骑着苏门答腊小马或乘坐轿子上山。轿子连接着一对竹竿，由四至八名轿夫抬上山（亦称“doolie”）。

1800s

升旗山上遍布着结合了古代英式风格及现代亚洲建筑精髓的平房洋楼，这些洋楼都可追溯到英国殖民时代早期及接触十九世纪时所建立其中一栋最古老的平房 Convalescent Bungalow 建于1803年。自此，诸如贝尔高蒂罗亚堡 (Bel Retiro)、Richmond 和 Fernhill Bungalow 等豪华洋房至今仍矗立于升旗山的优绿环境里。

1900s

升旗山的第一条缆车铁路始建于1901年，并于1905年竣工，是特马尼托乔尼第一类登山运输系统。不料，技术上的缺陷使它荒废未用。于是，第二条缆车铁路工程于1909年起筹备，并于1914年以150万海峡币费用开始动工。终于在1924年1月1日，总长为2,007公尺的缆车铁路在当前的海峽州长 Sir L.N. Guillemard 的见证下，正式开通。在1977年，此缆车铁路经历了最后一次的系统升级，并在2010年进行全面翻新。

2011

目前的第四代缆车系统始行于2011年，铁轨共长1,996米，并可在五分钟内由山脚通往山顶，是此区里最快、最陡峭及最长的铁轨缆车。

规划您的行程



售票柜台

每日 : 6.15am - 9.45pm

缆车时间表

每日 : 6.30am - 11.00pm
(每30分钟一趟)

行驶时间 : 5分钟 - 15分钟 (稍停在分站)
(不间断) 稍停在分站

*除了繁忙时段以外，缆车每隔半小时将会停靠在分站。

*由山脚往山顶的最后一班缆车服务时间为晚上**10时**。

*由山顶往山脚的最后一班缆车服务时间为晚上**11时**。

缆车票价

请浏览 www.penanghill.gov.my 查询最新的缆车票价。

多层停车场



如何抵达这里?

- 德士 / 汽车 (可将车辆停放在多层停车场)
- 槟城快捷通巴士 - 204 (从码头 / 光大至升旗山)

将您的旅游回忆及照片上传至我们的社交媒体页面，并注明标签 #mypenanghill

欢迎您到访，请与我们联系：

PERBADANAN BUKIT BENDERA PULAU PINANG

Jalan Stesen Bukit Bendera, 11500 Air Itam, Pulau Pinang.

电话: 04-828 8880 传真: 04-828 8868

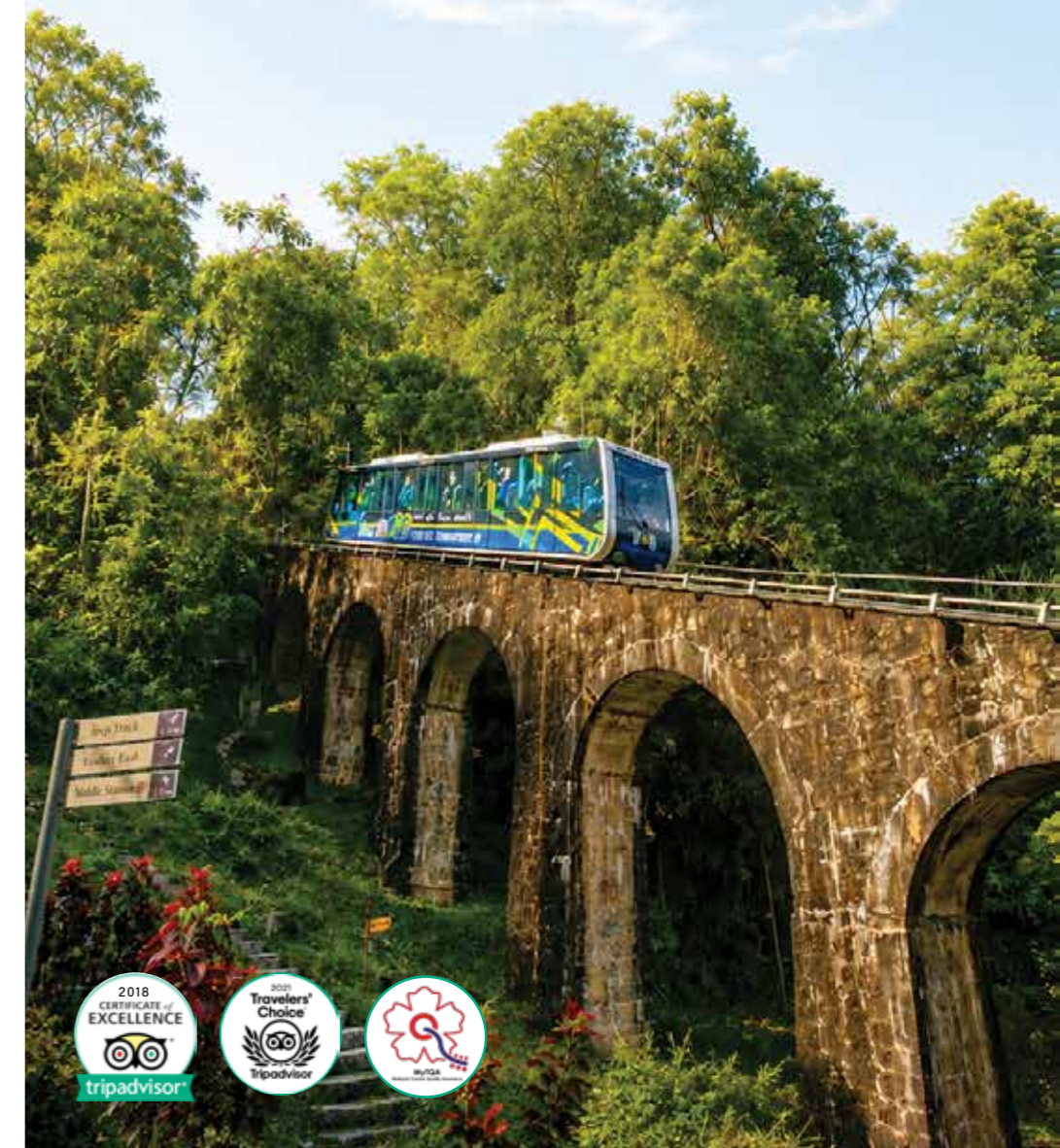
电邮: inquiries@penanghill.gov.my

(办公时间: 星期一至星期五, 上午8时30分至下午4时30分。)



槟城升旗山

联合国教科文组织生物圈保护区





一日之计在于晨，清晨早些起床，乘搭最早班缆车上山顶，您可鉴赏自然界最奥妙的景观之一。放晴的日子里，您将看见壮丽的日出，目睹太阳公公慢慢地升起，掀开新一天的开始；而在较寒冷的天气里，您可置身于犹如棉花般雾气缭绕的山顶，感受令人清新的凉风习习。

升旗山一共有 6 座山峰，其中最高耸的为海拔 833 米 (2,732 英尺) 高，在此居于山顶远处眺望整个槟城，景色最漂亮了。登上空中步道及观望台，身处山顶的清新气氛，乔治市的壮观美景更是尽入眼帘。

夕阳西斜的黄昏时，收拾一整天的心情，欣赏山脚下槟城的万家灯火斑斓，点缀逐渐低垂的夜幕。在升旗山上，每一幅美景都是心灵上的享受，每一刻的回忆都是没齿难忘的。若您还想在山顶待至夜深，最后一班下山的缆车是晚上 11 时正。

瞭望



触摸



除了怡人的景色以外，您也可投身于葱绿大自然的怀抱里。沿着步道悠闲而行，您将发现各种奇花异草，犹如罕见的猪笼草及兰花兜兰属（又称拖鞋兰），这些都是世上最受追捧的花卉植物之一。

连绵的山峦、争艳的花卉、青葱的树林以及以此为家的小动物们等着您前来探索。找个机会触摸自然界的旖旎，无论是在铺呈整齐的步道散步，或是挑战丛林小径，升旗山的各个角落必有它独特神奇的一面。

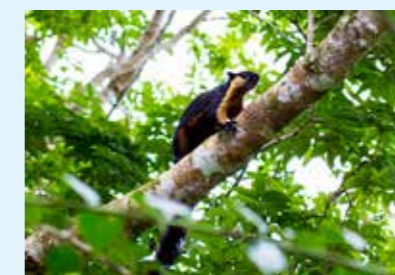


逃离钢筋水泥城的喧嚣，在 18°C 至 26°C 的凉爽气温下与静谧的大自然心灵交接，放下都市生活繁忙的一切一切。静心沉淀在升旗山山峰上的微凉气候，呼吸着新鲜的空气，让自己身、心、灵都获得释放。



郁乌叶猴的特征就是它眼睛周围的一副亮白色‘眼镜’，可爱的外表一眼认得出它来。

探访遍布在树林中的战前的古迹平房洋楼，鉴赏其英殖民时代的建筑风格，让这如画的景物深刻影印在自己的脑海里。在浓密的大马热带雨林中感受一下昔日殖民时代的氛围，仿佛来到了世外桃源的欧洲乡村。



巨型黑松鼠是世界上最大型的松鼠之一。

若您幸运的话，您会有机会碰见一些在升旗山的热带雨林住下的小动物，它们包括罕见的郁乌叶猴、巨型黑松鼠及漂亮的大盘尾鸟。您可在接近中午或傍晚时分偶尔发现它们的踪迹。

体验



欢迎来到荣获联合国教科文组织认证的生物圈保护区 —— 升旗山

一个承载着大自然、历史以及文化遗产的马来西亚首选山地度假胜地

齐来沉浸于世界上富含天然生态最古老的雨林之一！
游客可透过不同的登山途径和小道，一睹于英殖民时期留下来的古迹建筑。其他景点包括户外花园、雨林探索中心、英式餐厅、美食广场等等。



*地图不按比例

1 第一代缆车车厢

● 5分钟

第一代木质缆车是于1923年至1977年提供服务，一起来欣赏复制品吧！



2 升旗山美食广场 (临时)

● 3分钟

这个美食广场设有各式地道美食、饮料以及甜品。



3 高架步道

● 1分钟

漫步于从升旗山站通往升旗山美食广场的遮阴高架步道，沿途可欣赏郁郁葱葱的山谷美景，尽享怡人风光。



4 空中步道

● 2分钟

这360度环绕式的观景台可让游客将乔治市、北海及东方之珠两座标志性的桥梁尽收眼底。



5 大卫布朗餐厅

● 3分钟

这全槟城最高的英式餐厅提供美味的餐单和迷人的美景。



6 升旗山边崖别墅展览馆

● 7分钟
需付入门费

这座由具有装饰艺术风格的别墅改建而成的展览馆将让您穿越时空，沉浸在升旗山的故事中。



7a 观景台 (东)

● 2分钟

精心美化的观景台分别设置在山顶上不同的地点，让您欣赏不一样的景色。



7b 观景台 (西)

● 15分钟

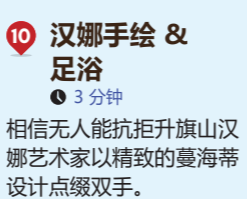
在升旗山打卡相框前 (位于观景台 (东) 下层)，与亲朋好友一起留下难忘的合影，感受获联合国教科文组织列为生物圈保护区。



9 小村庄

● 2分钟
需付入门费

这里有着爱心拱、七个小矮人的友爱邨、兔子园以及翠绿的自然景观。



10 汉娜手绘 & 足浴

● 3分钟

相信无人能抗拒升旗山汉娜艺术家以精致的曼海蒂设计点缀双手。



12 升旗山自然行

● 5分钟

特别为登山及大自然爱好者而设的活动，由经验丰富的导览员带领走入及了解这座马来西亚半岛历史最悠久的避暑山庄。



13 玩具博物馆 & 5D体验

● 6分钟

适合小朋友及童心未泯的大朋友，这项二合一体验结合了玩具博物馆与精彩刺激的5D冒险旅程。



14 升旗山美景酒店

● 8分钟

这历史悠久的酒店以乔治市景色闻名，也提供了美味的火锅。此外，其入口处也设有观鸟园。



15 THE HABITAT 生态公园

● 10分钟
需付入门费

这生态探索中心坐落于原始森林毗邻，为热爱大自然的游客提供独特的雨林体验。



16 兴都庙

● 12分钟

升旗山兴都庙是槟城最为古老的兴都庙之一，建于18世纪，主要是供奉兴都教印度神穆鲁干。



17 32磅大炮台

● 12分钟

这重达2,500公斤的大炮能在每秒以1,600英尺的速度发射一个32磅重的炮弹！



18 升旗山清真寺

● 15分钟

充满伊斯兰建筑风格尖塔和圆顶设计的升旗山清真寺，与山上其他古朴风格的建筑形成鲜明的对比。



19 贝尔雷帝罗别墅门楼

● 15分钟

此为槟城州长于1789年建立的古迹建筑，其设有经典的门楼，曾有很多皇室及名人到访。



20 古迹邮箱

● 20分钟

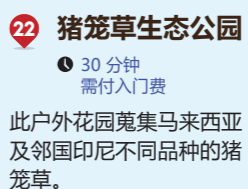
槟城最古老的邮箱之一，刻印着的VR徽章显示它是在维多利亚女王 (Queen Victoria) 统治期间 (1837-1901) 所建立的。



21 山坡别墅

● 30分钟

这栋别墅原为古迹建筑，后经翻新成为融合大自然设计的舒适住宿。



22 猪笼草生态公园

● 30分钟
需付入门费

此户外花园蒐集马来西亚及邻国印尼不同品种的猪笼草。

图例

- 资讯站
- 小径 A - 竹影小径 (1.5公里, 约45分钟)
- 小径 B - 赫蕉小径 (2.0公里, 约60分钟)
- 小径 C - 棕影小径 (2.5公里, 约75分钟)
- 小径 D - 蕨影小径 (3.1公里, 约100分钟)
- 登山步道 (小径 E-J)
- 古迹步道
- 高架步道
- 步道
- 升旗山Angsana舞台
- 交通圈
- 广场
- 郁乌叶猴
- 黑色巨松鼠巨松鼠
- 日出观景台
- 日落观景台
- 电瓶车服务柜台务柜台
- 从山顶站到目的地的预计时间
- 自动体外除颤器
- 诊所 (临时)
- 苗圃 (Pelawan)
- 警察局
- 厕所
- 露营地图标
- 缆车站
- 酒店
- 餐厅
- 休息区
- 游乐场

免责声明:

升旗山属于自然环境区域，野生动物可自由活动。访客受促时刻遵守所有安全指南、警示牌及相关劝告。

一旦进入升旗山，即表示您已知悉并接受与游览相关的潜在风险，包括与野生动物的接触、天气变化及地形不平坦因素可能带来的风险。